



SUMARiS : NEWSLETTER 4 - Novembre 2019

À VOS AGENDAS!

Projet SUMARiS - Événement final

Pour une gestion durable des raies en Manche et Mer du Nord

29 - 30 Avril 2020
Boulogne-sur-Mer

FROM
NORD



IFCA
Kent & Essex
Inshore Fisheries and
Conservation Authority

Ifremer

ILVO
The Flemish Research Institute for
Agriculture, Fisheries and Food

Nausicaá
La mer est sur terre

Cefas

VisNed

aquimer

sum A RiS



Interreg
2 Seas Mers Zeeën
Fonds Européen de Développement Régional



Pourquoi le projet SUMARiS ?

« Approfondir les connaissances scientifiques des stocks de raies en Manche et Mer du Nord afin d'en proposer une gestion durable et transfrontalière est un enjeu de conservation des ressources primordial.

C'est dans cet objectif que [Nausicaá](#) a souhaité s'inscrire dans le projet INTERREG des 2 mers SUMARiS.

Les raies pêchées sous-taille, ou non désirées, lors des marées SUMARiS sont acheminées et hébergées à Nausicaá, où une équipe de soigneurs se charge d'observer et de suivre le taux de survie et l'évolution de ces animaux.



Cet approfondissement des connaissances sur des espèces encore peu connues fait partie intégrante de nos missions, pour garantir un avenir de l'Humanité en harmonie avec la Nature.

Notre engagement se traduit par l'étude des étapes clés de la vie de ces espèces (reproduction, fécondité, stades de développement des œufs, taux de survie en cas de remise à l'eau) afin de contribuer à l'amélioration des connaissances biologiques sur les raies de Manche et Mer du Nord.

Il se traduit également par la communication vers le grand public, sensibilisé aux enjeux du projet au sein du Centre National de la mer, mais aussi lors événements grand public, comme les Cerfs-volants de Berck ou encore les Fêtes de la Mer à Boulogne-Sur-Mer. »

Philippe VALLETTE,

Directeur Général de Nausicaá, Centre National de la Mer et Président du Réseau International des Aquariums.



Que se passe-t-il dans le projet SUMARiS ?

Afin de garantir une pêche durable et des données exactes sur le débarquement des raies, il est indispensable que les équipages et le personnel dans les criées sachent identifier correctement les différentes espèces de raies. Certaines espèces se ressemblent, créant une confusion qui peut provoquer des erreurs d'identification. C'est pourquoi il est important que les pêcheurs professionnels

(l'équipage et le capitaine), les futurs pêcheurs et le personnel des criées parviennent à différencier les espèces. En outre, il est important de savoir manipuler correctement les raies à la fois pour assurer la sécurité des pêcheurs, mais aussi pour la survie des raies relâchées en mer dans le cadre de l'exemption de survie à l'Obligation de Débarquement.

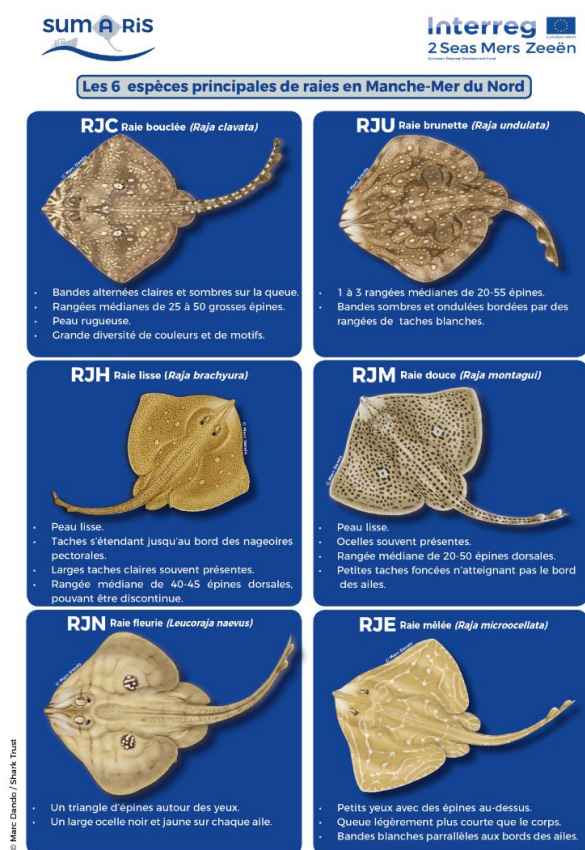
SENSIBILISATION ET OUTILS EDUCATIFS

Afin d'identifier et de manipuler correctement les raies en Manche et en Mer du Nord, le projet SUMARiS a développé des outils pour les pêcheurs et les criées : un guide d'identification, des formations, une présentation PowerPoint et un tutoriel vidéo. Ces outils sont disponibles en anglais, français et néerlandais.

Guide d'identification pour les pêcheurs et les criées

Développé par Rederscentrale, Nausicaá et FROM Nord, le guide d'identification décrit les 6 espèces principales de raies (la raie bouclée, la raie douce, la raie lisse, la raie fleurie, la raie méléée et la raie brunette) et explique leurs caractéristiques.

Cet outil montre aussi comment manipuler, stocker et relâcher les raies. **Ce guide est distribué aux pêcheurs et au personnel des criées par les Organisations de Producteurs (OP) participant au projet SUMARIS.**



Formations des pêcheurs et des criées

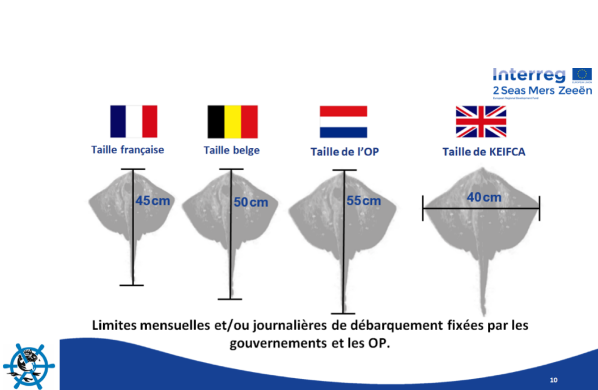
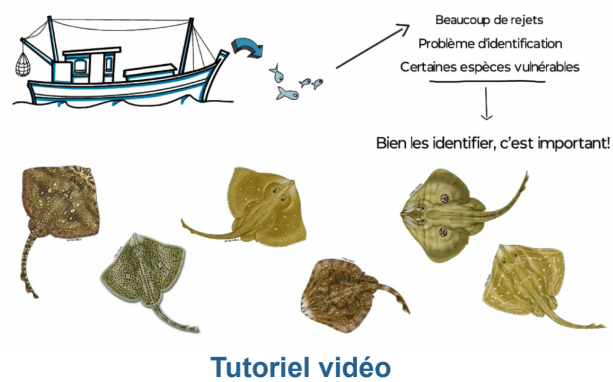
Les OPs ont mis en place des formations pour les pêcheurs et les criées. En mars 2018, ILVO a animé des formations "Enseigner aux enseignants" pour l'ensemble des partenaires du projet ainsi qu'au personnel de la criée de Zeebrugge. Depuis cette formation, de nouvelles ont été dispensées à bord des navires afin que les pêcheurs apprennent à utiliser le guide d'identification.

D'ici la fin du projet, les OPs de Rederscentrale, FROM Nord et KEIFCA mettront en place d'autres formations pour les pêcheurs locaux et le personnel des criées.

Matériel éducatif pour les futurs pêcheurs

Les partenaires de SUMARiS ont commencé à former de jeunes pêcheurs pour leur apprendre à identifier et manipuler correctement les raies. A cet effet, une présentation PowerPoint et un tutoriel vidéo ont été créés en anglais, français et néerlandais.

Ce matériel éducatif est désormais utilisé en Belgique pendant les formations dans les écoles de pêcheurs. La première session a eu lieu dans une école de pêcheurs à Ostende début décembre 2018 avec plus de 30 étudiants.



Diapositive du PowerPoint Présentation

Matériel éducatif pour le grand public et les enfants

Un guide pour le grand public **Comment reconnaître les principales espèces de raies présentes en Manche – Mer du Nord** et un jeu de cocotte ont été créés et distribués lors d'événements : la Fête de la Mer, les cerfs-volants de Berck et la conférence lors de la journée maritime européenne à Lisbonne en Mai 2019. Ces outils sont disponibles en anglais et français et peuvent être téléchargés sur le [site de Nausicaá](http://www.nausicaa.fr).



Interreg 2 Seas Mers Zeeën Ce projet a reçu des financements au titre du programme Interreg des 2 Mers 2014-2020 co-financé par le Fonds Européen de Développement Régional en vertu du contrat de subvention n° 2503-024

[Guide pour le grand public](#)



[Jeu de cocotte](#)



Les derniers événements

GERER LES STOCKS ENSEMBLE DE MANIERE DURABLE

Les 16 et 17 Mai 2019, KEIFCA et les autres partenaires du projet SUMARiS ont réuni des parties prenantes pour partager les informations disponibles sur la gestion des raies en Manche et Mer du Nord lors d'une conférence internationale à Canterbury. Environ 50 professionnels de secteurs différents ont participé à cette réunion (pêcheurs et membres du secteur de la pêche, scientifiques, gestionnaires des pêches, organisations telles que SeaFish, SharkTrust, représentants d'ONG, etc) originaires de 6 pays (Irlande, Angleterre, France, Belgique, Pays-Bas et Italie).

Le but de cette conférence était de discuter et d'évaluer le potentiel de plusieurs options de gestion des raies, de proposer des recommandations pour les futures stratégies de gestion de pêches européennes et de réfléchir aux prochaines étapes. De nombreux sujets ont été abordés : " le cycle biologique des raies et leur dynamique de stocks", "l'économie des pêches des raies", ou encore "la politique et la gestion des raies". Le rapport de la conférence sera bientôt disponible.

Un grand merci à KEIFCA pour l'organisation de cet évènement et merci à tous les participants pour leurs échanges constructifs.



Les participants de la conférence SUMARiS « Comment gérer durablement les stocks de raies? » qui a eu lieu les 16 et 17 Mai 2019 à Canterbury en Angleterre.

SUMARiS PARTICIPE AUX POSSIBILITES DE PECHE FIXEES POUR 2020 AU TITRE DE LA POLITIQUE COMMUNE DE LA PECHE

En août dernier, SUMARiS a participé à la consultation sur les ressources de la pêche pour 2020 au titre de la politique commune de la pêche organisée par la [Direction Générale des Affaires Maritimes et de la Pêche \(DG MARE\)](#). Le but de cette consultation est d'obtenir différents avis sur la mise en place des efforts et des quotas de pêche conformément à la nouvelle politique commune de la pêche et aux avis scientifiques sur la pêche durable. La contribution de SUMARiS a été coordonnée par FROM Nord avec le support des partenaires du projet. [Cliquez ici pour la publication.](#)

ACTIONS DE SENSIBILISATION POUR LE GRAND PUBLIC

Du 11 au 14 juillet 2019, FROM Nord et Nausicaá ont participé aux Fêtes de la Mer à Boulogne-sur-Mer avec un stand pour le projet SUMARiS. Pendant 4 jours, les deux partenaires ont travaillé ensemble, avec les pêcheurs locaux, afin d'apprendre au grand public à identifier les différentes espèces de raies d'une manière ludique.

Des brochures et des jeux de cocotte ont été distribués. Nausicaá a lancé un concours de dessin pour les enfants et a installé un petit aquarium avec des œufs et des juvéniles de raies afin d'expliquer le cycle de vie des raies. Les pêcheurs montraient les raies aux adultes et aux enfants

pendant que le FROM Nord organisait un quiz et des jeux de devinette avec des récompenses pour les bonnes réponses. Le stand de SUMARiS a été visité par plus de 3200 personnes et 150 enfants ont participé au concours de dessin.

De plus, le guide d'identification et le jeu de cocotte ont été distribués aux participants du Festival des cerfs-volants de Berck-sur-Mer en avril et aux participants de la conférence de la journée maritime européenne en mai dernier.



Le stand SUMARiS au Festival de la Mer à Boulogne-sur-Mer



Le saviez-vous ?

Six espèces de raies sont principalement débarquées en Manche et Mer du Nord : **la raie bouclée, la raie douce, la raie lisse, la raie fleurie, la raie mûlée et la raie brune.**

Dans la newsletter précédente, vous avez appris à identifier trois espèces de raies : la raie bouclée, la raie douce et la raie lisse.

Maintenant, apprenons à identifier les trois autres espèces :

Raie fleurie

Leucoraja naevus

FAO code: RJN

Espèce facile à reconnaître, la raie fleurie possède une large tache en forme d'œil noir et jaune sur chaque nageoire pectorale.

En France, on l'appelle "raie fleurie" puisque ces deux marques ressemblent à des fleurs.

En plus des rangées d'épines sur la ligne dorsale, cette espèce a un triangle d'épines autour des yeux



Raie mûlée

Raja microocellata

FAO code: RJE

Facile à identifier, la raie mûlée se reconnaît à sa couleur sable, associée à des lignes claires parallèles aux bords des nageoires pectorales.

D'un point de vue physique, cette espèce a de petits yeux et une queue légèrement plus courte que le corps.



Raie brune

Raja undulata

FAO code: RJU

La raie brune peut être identifiée par sa couleur et les motifs particuliers présents sur sa face dorsale. Caractéristique spécifique de cette espèce, elle possède de nombreuses bandes sombres et ondulées bordées de rangées de taches blanches sur le dos.



Nos activités en 2019-2020

PLUS DE FORMATIONS POUR LES PÊCHEURS ET LES CRIÉES

En 2019, davantage de formations ont eu lieu en Belgique, France et Angleterre. Elles ont duré entre 30 minutes et une heure. Les formations ont commencé par la présentation éducative PowerPoint comprenant la présentation du projet SUMARiS, une introduction sur la pêche des raies et les différentes mesures de gestion en place dans les trois pays. Ensuite, grâce au tutoriel vidéo, les participants ont appris à identifier et manipuler les raies. Chaque participant a reçu le guide d'identification à la fin de la formation.

AMELIORATION DES CONNAISSANCES SUR LA PÊCHE

Depuis décembre 2018, IFREMER et ILVO travaillent ensemble à l'élaboration d'un protocole commun pour déterminer l'âge des raies grâce à leurs vertèbres.

Ils ont créé deux bases de données. La première est constituée d'images permettant d'estimer le sexe et le stade de maturité sexuelle et la deuxième est une base constituée d'images de vertèbres pour estimer l'âge des individus.

Ils ont aussi analysé des données collectées pour estimer l'âge et la taille clé à laquelle les raies atteignent la maturité sexuelle. La maturité sexuelle, représentée par la taille à laquelle 50% des individus sont matures, est de 50 cm pour les mâles et de 60 cm pour les femelles.

Ces deux bases de données seront présentées à un groupe de travail CIEM (Conseil International pour l'Exploration de la Mer responsable des pêches des éla-smobran-ches).

EVALUATION DU TAUX DE SURVIE – OBSERVATION EN MER

Les sorties en mer à bord de bateaux de pêche professionnelle continuent d'avoir lieu en Belgique, France et au Royaume-Uni. A ce jour, 8 sorties en mer ont eu lieu sur un chalutier de fond en Belgique, sept sur un filet maillant en Angleterre, six sur un chalutier à panneaux et cinq sur un trémail en France.

Depuis juillet 2018, les équipes de l'ILVO et de Nausicaá accueillent les raies capturées lors de sorties en mer. Leurs recherches sur le taux de survie se sont principalement concentrées sur les raies bouclées, mais d'autres espèces de raies comme la raie brunette et la raie douce sont également étudiées.



Fileyeur; Laurent Geoffrey BL



Connectez-vous !

Le projet SUMARiS est [en ligne !](#)





Crédits photo : Nausicaá, FromNord



[Cliquez sur ce lien pour vous désabonner](#)